

Муниципальное автономное учреждение  
дополнительного образования  
ДЕТСКАЯ ХУДОЖЕСТВЕННАЯ ШКОЛА №1



**Роза Зайнутдинова**

методические рекомендации к практическим занятиям в детских  
художественных школах

**КАК СОСТАВИТЬ НАТЮРМОРТ**

**Роза Зайнутдинова**

# **КАК СОСТАВИТЬ НАТЮРМОРТ**

методическое  
пособие  
для детских  
художественных  
школ

## **Содержание.**

1. Введение	1
2. Учебный натюрморт	2
3. Постановка натюрморта	3
4. Освещение	14
5. Составление графики и живописи	16
6. Сложность постановки	29
7. Заключение	41
8. Литература	42



**ЗАЙНУТДИНОВА  
РОЗА  
РИВЕНЕРОВНА**

**Родилась в 1991 году  
в городе Стерлитамаке РБ.**

**В 2007 году окончила ДХШ  
г. Стерлитамака.**

**В 2011 году окончила Стерлитамак-  
ский филиал Ижевского колледжа  
дизайна.**

**В этом году заканчивает Стерлитамак-  
ский филиал МВЕУ по специальности  
«Дизайн».**

**С 2012 года преподает в стерлитамак-  
ской ДХШ и «Колледже дизайна».**

**Введение.**

**История жанра и его особенности.**

**Натюрморт** – это изображение повседневных предметов быта. Слово переводится с французского как мертвая натура. Поэтому на натюрмортах все предметы неодушевленные. Художники показывают красоту окружающих вещей, их форму, фактуру, цвет. Предметы всегда собраны в группу и объединены замыслом.

Жанр начал формироваться в XV—XVI веках (как часть композиции), окончательно сформировался в XVII веке в нидерландской и фламандской живописи. Получил развитие в 18-20 веках в европейской, русской и американской живописи. Интересно то, что в живописи старых мастеров существовало 2 типа натюрморта:

- «вещи человека» (личные, характеризующие человека)
- «вещи для человека»



Ф. Снейдерс "Кладовая", ок. 1620 г.

Но в конце XIX века вещи стали изображать ради их свойств: «вещь независимая, обладающая своей жизнью» или «вещь в себе и для себя». Такие натюрморты несут:

- больше эмоционального, чем материального;
- больше ассоциативного, чем конкретного.



В. Ван Гог "Натюрморт с четырьмя подсолнухами", 1887 г.

### **Учебный натюрморт**

Учебный натюрморт имеет строго направленную цель: способствовать активизации познавательной деятельности учащихся. Предметы, поставленные в соответствии с дидактическими требованиями, помогают успешно освоить изобразительную грамоту, а в старших классах – приобщают детей к самостоятельной творческой работе.

Для того, чтобы при помощи натюрморта можно было успешно решить учебные и творческие задачи, он должен быть интересным, а также композиционно и методически правильно сформированным. Это возможно при верном сочетании педагогических принципов и законов композиции.

Вот те *педагогические принципы*, которые должен учитывать преподаватель при постановке учебного натюрморта:

- наглядность;
- доступность;
- последовательность;
- систематичность.

*Наглядность* – одна из специфических особенностей изобразительного искусства как учебного предмета. В отличие от рисования по памяти или по воображению, учебный натюрморт даёт возможность учащимся сразу увидеть изображаемый объект, изучить его внимательно и всесторонне. А от преподавателя требуется, чтобы натюрморт был внешне привлекательным. Эмоциональная сторона играет важную роль в учёбе, вызывает творческое отношение к рисованию. Интересный и красивый натюрморт не только способствует воспитанию эстетического вкуса детей, надолго остаётся в их памяти, но и рисуется с удовольствием, целиком

захватывает их внимание. Скучный и неинтересный натюрморт быстро утомляет, у учащихся появляется желание поскорее и как попало завершить работу.

Под *доступностью* подразумевается мера сложности задания. Натюрморт должен быть построен с учётом физических и умственных способностей каждой возрастной группы детей, соответствовать возможностям учащихся. Со слишком сложным заданием они просто не справятся, а слишком простое не принесёт никакой пользы.

В основу постановки натюрморта должен быть положен принцип *последовательности* обучения. Исходя из этого принципа, каждое последующее учебное задание должно быть подготовлено предыдущим, и, в свою очередь, являться основой для решения очередного задания. Чтобы учащиеся могли легко справиться с рисунком натюрморта, составленного из предметов сложной формы и различной тональности, их нужно к этому подготовить. Базой для решения подобных типов натюрмортов должны быть простые натурные постановки, которые позволяли бы учащимся накопить необходимый запас знаний и навыков изобразительной грамоты для решения более сложных задач.

Руководствуясь принципом *от простого к сложному*, целесообразно ставить натюрморты в следующей последовательности:

- постановки из гипсовых геометрических тел;
- натюрморты из предметов быта, близких по форме к геометрическим телам;
- натюрморты из предметов быта, различных по форме, тону и фактуре;
- натюрморты в интерьере.

Ещё один педагогический принцип, который учитывается при постановке учебного натюрморта – это *систематичность*. Имеется в виду, что этот процесс подчинён некой единой системе и выполняется по одним правилам, принципам и композиционным законам.

### Постановка натюрморта.

Процесс создания натюрморта начинается задолго до его практического исполнения. Основная работа происходит в период обдумывания содержания будущей постановки.

Сначала определяется чёткая *учебная задача*. У каждого натюрморта она своя, в зависимости от изучения конкретного учебного материала и овладения определёнными графическими умениями и навыками.

Затем выбирается *сюжет*, какая-то основная сюжетная композиционная схема, то есть, создаётся определённый образ натюрморта.

Как, например, в «деревенском» натюрморте. Все предметы подобраны по смыслу.



После того, как сложился окончательный замысел и конкретное представление о том, каким должен быть натюрморт, приступают к его постановке.

Постановка натюрморта начинается с *подбора предметов*, согласно поставленной задаче и сюжетному замыслу.

**Натюрморты бывают поставленные (которые ставят специально) и не поставленные (спонтанные, естественные).** В учебной практике чаще натюрморт ставят, и с конкретной целью — научиться рисовать. Хорошо поставить предметы довольно не просто. Начинаящие обычно мало задумываются про их сочетания, и ставят все подряд.

**Начнём с того, что все предметы должны быть подобраны по смысловому значению.**

Разнообразная посуда (кувшины, вазы, кружки, горшки, подносы, ложки и т.д.); различные предметы домашнего обихода, как старинные, так и современные (прялки, керосиновые лампы, зонты, ящики и т.д.); инструменты, многочисленные драпировки, разные по качеству, фактуре, тону; богатый выбор овощей, фруктов, ягод; всевозможные мелочи, такие например, как пробки, обрывки верёвки, засушенные злаки и сухоцветы; даже необычные, казалось бы, на первый взгляд, вещи, вроде скомканного газетного листа, бумажного кулёка, старой коробки – всё это может служить материалом для постановки натюрморта.



Такой широкий выбор предметов позволяет сравнивать и сопоставлять пропорции и особенности формы одного предмета с другим, что помогает постепенному раскрытию существенных особенностей натуры.

Большую роль играет и фактура предметов. Прозрачное стекло, игра его граней, блеск металла, шероховатость глины, мягкость драпировок и другие свойства поверхности, могут помочь в создании художественного образа.



Но обязательно необходимо помнить, что предметы в натюрморте должны быть организованы тематически, иметь *смысловую связь* и нести в себе определённую идею. Даже в натюрмортах, составленных с какой-то узкой учебной задачей, предметы должны подбираться с учётом их смыслового единства. Нелепой будет выглядеть постановка, где собраны предметы, чуждые по своему функциональному назначению (например, изящная фарфоровая ваза, глиняный горшок и молоток).

Подбирая основные части учебной постановки, не стоит ставить вместе предметы одинаковые по размеру и тону. Детям будет тяжело удачно закомпоновать такой натюрморт и правильно решить его по тону. Также следует помнить, что в натюрморте не должно быть лишних предметов, так как чрезмерное их нагромождение усложнит композицию, сделает её маловыразительной.

Отобрав необходимые предметы, их нужно красиво и правильно *разместить на плоскости*. Каждый составляющий постановку элемент должен занимать строго определённое место.

На заднем плане, как правило, ставятся крупные предметы, как мы видим на примере: чайники и стеклянную бутылку, имеющие простые лаконичные формы, не разбитые мелкими деталями.



Они воспринимаются относительно переднего плана, как уходящие вглубь.

На переднем плане устанавливаются более мелкие и низкие предметы, зрительно выступают вперёд и притягивают наше внимание. В нашем случае это молочник и бокал, разные по цвету.

Мелкие предметы на переднем плане подводят зрителя к *центру композиции*. Располагая композиционный центр, как бы условно, на втором плане, мы зрительно раздвигаем пространство в глубину. Это позволяет компоновать остальные части натюрморта, используя разные возможности их соединения с центром.

Композиционный центр может состоять из одного или нескольких предметов. В любом случае, он обязательно должен нести смысловую и сюжетную нагрузку. Композиционный центр продумывается с таким расчётом, что он, притягивая к себе остальное, выполняет функцию, своего рода камертона для остальных предметов.

Он может выделяться благодаря положению на плоскости, освещенности, контрасту форм, тона, размера, фактуры.

Важно правильно разместить композиционный центр. Он находится посередине, но в большинстве случаев композиционный центр не совпадает с геометрическим.



Он смещён вправо или влево к краям натюрморта (не очень сильно, чтобы не нарушить композиционное равновесие). Но если бы все натюрморты ставились по одинаковым композиционным схемам и с использованием только определённых приёмов, они были бы слишком похожи друг на друга.

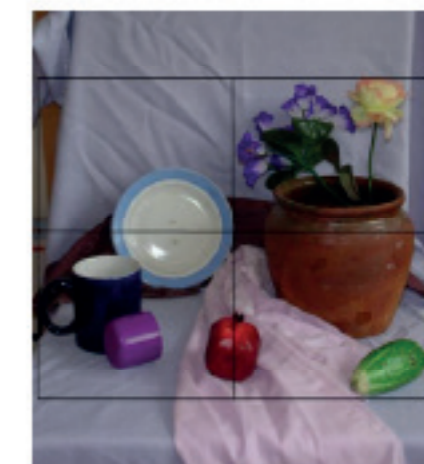
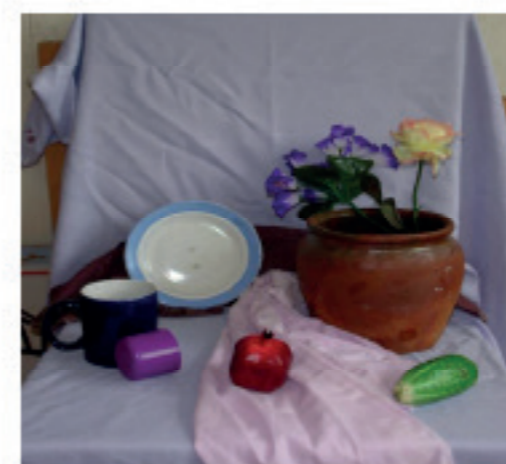
Преподавателю следует помнить, что в натюрморте особенно важна *цельность*.

Постановка должна быть продумана так, чтобы из неё нельзя было ни убрать, ни заменить ни одного, даже самого маленького предмета. Собранные в одну группу, эти предметы должны составлять единую гармоничную композицию, подчинённую композиционному центру, смысловому и сюжетному замыслу.

Предметы не должны быть рассыпаны, разделены на равнозначные части.

При постановке натюрморта нужно обращать внимание на *композиционное равновесие*.

Если плоскость неравномерно заполнена изображаемыми объектами, и они смещены к какому либо краю, натюрморт будет восприниматься перегруженным в одной части и слишком облегченным в другой. Такая постановка смотрится плохо организованной и неестественной. При этом нужно иметь в виду не только сами вещи, их массу, тон, но и промежутки между ними, а также часть окружающего пространства, т.е. весь зрительный «вес». Особо важное значение имеет правильное распределение масс справа и слева от вертикальной оси, проходящей через центр. Однако следует избегать деления плоскости на две равные части, как по вертикали, так и по горизонтали.



Если основной предмет (глиняный горшок с цветком) в натюрморте смещён в какую то из сторон, в нашем примере мы видим, что в правую сторону, то с

противоположной стороны необходимо увеличить свободное пространство и в противовес поставить более мелкие предметы (несколько) или разместить активные складки драпировки. Но рядом с крупными вещами не желательно располагать очень мелкие. Нужны какие-то промежуточные по величине предметы. Ставить предметы нужно просто, стремясь к естественному. Не стоит ставить в ряд, старайтесь создать плановость и показать глубину пространства. Также не сгребайте предметы в кучу и не расставляйте их слишком далеко друг от друга. Линии предметов должны быть разными по наклону, создавая ритм, движение.



Синим контуром показаны направления основных линий в картине. Чем разнообразнее наклон этих линий, тем интереснее композиция.

В уравновешенности натюрморта имеют значение не только массы предметов, но и их тон. Маленький тёмный объект может уравновесить большой, но более светлый по тону.

Продумывая сюжет и композиционную схему учебной постановки, преподаватель должен помнить, что она может быть *статичной* или *динамичной*.

**Статичная** композиция формируется прямыми горизонтальными линиями или слегка наклонными. В таких постановках создаётся впечатление покоя.



Статичные постановки организуются по принципу подчинения какой-нибудь геометрической форме. Состояние покоя характерно также для симметричных композиций. В таких натюрмортах части уравновешены по массам, тону и даже форме. В них, как правило, композиционный центр совпадает с геометрическим, и одна часть почти зеркально похожа на другую. Натюрморты с такой композиционной схемой тяжело организовать, они скучны для учащихся. Статичные постановки чаще ставятся в начальных классах, когда ещё не нужно решать сложные пространственные задачи.

Более интересными и эмоциональными для восприятия учащимися считаются динамичные постановки с явно выраженным движением в композиции. Если линии в композиционной схеме натюрморта устремлены вглубь постановки, взгляд движется вслед за ними, и таким образом легче передавать пространство в рисунке. Движение в натюрморте также можно передать если использовать одну или несколько диагональных линий в постановке. Причём, это можно сделать как с помощью предметов, так и драпировок.



На примере видно, что в натюрморте с помощью книг создали дополнительный уровень, поставив телефон, подложив драпировку, показав траекторию движения.



Наш взгляд привычнее движется слева на право, как мы читаем. Это тоже можно учитывать при постановке натюрморта.

В учебных натюрмортах, грамотно поставленных преподавателем, глаз не должен хаотично прыгать с одного предмета на другой. Если расположить предметы и складки драпировки так, что они будут находиться на условно замкнутой линии, глаз будет направлен по ней скользить, повторяя её движение. При этом наш

взгляд непроизвольно будет останавливаться на каждом предмете, позволяя его подробно рассмотреть и полюбоваться.

Создавая учебную постановку, большое внимание следует уделить подбору драпировок. Они должны гармонично сочетаться со всеми составляющими натюрморта. Драпировки не только служат условным фоном, создают направление движения в композиции, но и помогают условно объединить предметы друг с другом в натюрморте. Ниже видим натюрморт в холодной гамме: драпировки подобраны от светлых до темных оттенков и разных по фактуре.



Задумывая постановку, преподавателю следует определиться с *точкой зрения*, то есть, выше или ниже линии горизонта будет располагаться плоскость натюрморта. Часто та или иная точка зрения и определяет композиционную схему будущего натюрморта. Одна и та же постановка по разному воспринимается, если смотреть на неё с разных точек.



В начале обучения рисунку нужно располагать натюрморт ниже линии горизонта, чтобы основания предметов были видны. Это самая распространённая для рисования натюрморта точка зрения.

Если горизонтальная плоскость стола не будет видна, то есть она будет находиться на уровне глаз рисующего, то основания предметов сольются в одну линию. Это затруднит для учащихся линейно – конструктивное построение, правильное размещение на плоскости натюрморта.

Для того, чтобы лучше развивать у детей воображение, укрепить у них понимание ракурса, перспективы, нужно рисовать натюрморт с разных точек зрения. Можно, например, поставить натюрморт очень низко,

на невысокую подставку или вообще на пол.



Если поставить натюрморт на высокую подставку или шкаф, задние предметы будут почти не видны, а передние создадут впечатление монументальности. Интересно при такой точке зрения будет смотреться, например, натюрморт из

разных по форме и высоте бутылок, чайников или других сосудов, расставленных в ряд.

### Освещение

В постановке очень важно наличие света и красивых прозрачных теней. Они создают объём. Поскольку главной задачей реалистичного рисунка является создание иллюзий трехмерного изображения на двухмерной плоскости бумаги/холста, то именно передачей теней и света Вы создадите иллюзию объёма. Причем по светлой бумаге важно передать красивые тени, передать их правильно, достаточно темными, цельными и прозрачными, правильно передать полутона, и сразу появится объём в картине. Хорошо про это сказал Н. Ге: «Свет написать нельзя, а только отношениями можно его вызвать, подбирайтесь к вашему светлому пятну верными отношениями и вы увидите, что если гамма цветов будет взята верно – свет будет гореть»

**На темном холсте для создания объёма, наоборот, важно красиво написать свет и полутона.**

**Для начинающих также важно учиться живописи при дневном освещении. Оно создаёт мягкие тени, и Вы чётко различаете цветовые оттенки. Рисунок нужно рисовать с дополнительным искусственным освещением, потому что тогда тени контрастнее и глубже, можно рисовать и вечером. Важна прозрачность теней, если тени получаются очень чёрными и тёмными, я обязательно вешаю отражатель с тёмной стороны — лист белой бумаги.**

Для каждой постановки надо искать наиболее выразительное *освещение*. Один и тот же натюрморт при разном освещении может восприниматься неодинаково. Выбор зависит от поставленной цели. Наиболее удобным считается *верхнее боковое освещение*. Именно при нём лучше читается объём предметов. Устанавливая источник света, следует подобрать наиболее удачное расстояние от него до натюрморта. Приближение источника света к натуре усиливает контрасты светотени, высветляет рефлексы. Освещение от естественного источника света (окна) более мягкое, а от искусственного (софита, лампы) более контрастное, резкое.



естественное освещение



искусственное освещение

Следует помнить также о тенях, падающих от предметов на плоскость и друг на друга. Они должны гармонично вписаться в единое тоновое решение натюрморта, помочь рисующим точнее показать положение предметов на плоскости и относительно друг друга. Слишком резкие и тёмные пятна теней могут испортить целостность постановки, нарушить композиционное равновесие.

Можно поставить натюрморт и *против света*, например, на подоконнике. Предметы тогда будут смотреться силуэтом, и, подбирая их для такого натюрморта, особое внимание следует уделить их форме. При *освещении спереди (лобовом)*, учащимся будет тяжело выявить объём предметов, поэтому в учебных постановках такой вид освещения лучше не использовать.



искусственное освещение



естественное освещение



против света

### Натюрморты можно поделить на графические и живописные

При составлении натюрморта по степени сложности каждый педагог ставит свою задачу в рисунке:

- упор на конструктивное построение
- объём (воздушная перспектива)
- тональность (от светлого к темному)
- фактура (гладкий предмет, ребристый)
- материальность

Для графики и рисунка важно подобрать предметы по тону и фактуре. Также каждый графический материал имеет свою природу. Например, уголь свойственна бархатистость и глубина, ему подходят матовые шероховатые предметы. Уголь даст глубокий бархатистый чёрный цвет и большой диапазон тоновых переходов. Учебные постановки и пример учебного рисунка на стадии детализации:





Пример учебного рисунка, преподаватель: Зайнутдинова Р.Р.:

Для линейного рисунка важна интересная линия, четкое построение по законам перспективы. Чаще всего, чтобы изучить конструкцию предметов используют гипсовые геометрические тела. Ведь ученик должен показать не только внешний силуэт, но и «внутренний скелет» предмета.



Пример учебного рисунка, преподаватель: Хайрулов Р.Ф.:



Петрова Анастасия 13 л, материал: уголь

Мулюкова Дина 13 л, материал: черн.граф карандаш



Еникеева Юлиана 13 л, материал: соус



После конструктивного рисунка переходим к тональному, передаче объема, воздушной перспективы. Характер рисунка многогранен. Представленный ниже натюрморт состоит из бытовых предметов, простых по форме, но за счет орнаментальной, декоративной драпировки привлекает к себе внимание, а ветка в котелке создает ритм всей картине, если бы мы убрали её, постановка была бы пуста и скучна.

## Постановка натюрморта и пример работы



Зайнутдинова Р.Р 2 курс, преподаватель: Гребнев А.С.

В живописном натюрморте важен не только тон предметов, но и цвет. Натюрморт можно поставить, сделав упор на контрасте, нюансе и «на акценте». Подробнее все это можно изучить в другой методичке по предмету «Цветоведение».

**Контраст:**

Контраст красного и желтого.



Пример учебных работ, преподаватель: Зайнутдинова Р.Р.:



Петрова Анастасия 13 л, материал: гуашь



Мулюкова Дина 13 л, материал: гуашь



### Акцент

В натюрморте акцент на фрукты. А монохромные серые по тону драпировки разбавляют, сбивают яркость и делают цветовые сочетания не такими агрессивными. Акцент служит для разнообразия картины, чтобы она «не была скучной».

Нюанс: в коричневой гамме.



### Поддержка цвета

Цвета должны перекликаться между собой: бежевый кувшин «поддерживает» бежевый цвет в листьях букета, «перешникается» с цветом корзины, красный гранат с вишней «поддержан» красным орнаментом на драпировке, и т.д. Также обращайте внимание на поддержку тона, если натюрморт сложный и контрастный по тону и т.д.



### Красивые места

Когда Вы ставите натюрморт, необходимо представлять, как Вы будете «его решать»: в какой технике и на какой бумаге. В натуре должны быть «красивые места», на которые вы смотрите и знаете, как Вы их напишете, нарисуете. Чем более Вы продумали постановку, решили как и где ее поставить, тем приятнее и интереснее Вам будет рисовать.

Например, картина со стеклом, подобранная по стилю к предметам, создает эффект «отражения» бытовых предметов, создавая глубину.





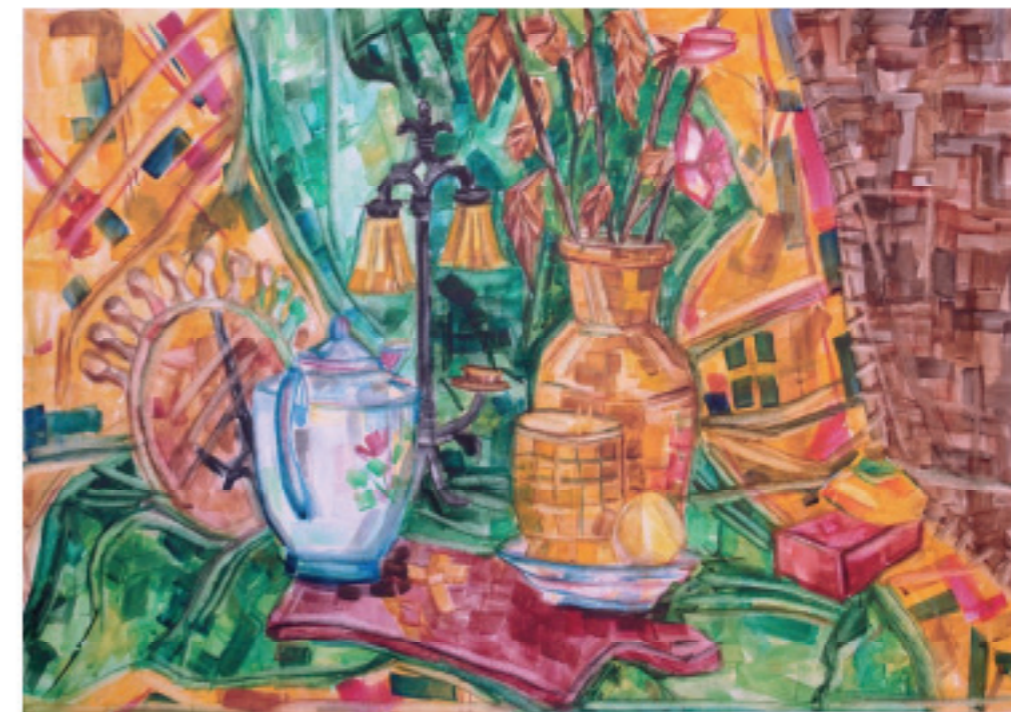
Поставив сухой букет на светлый фон, создаем красивый ажурный силуэт



Саттаров Роберт 13 л, материал: гуашь



Александров Михаил 1 курс, материал: гуашь



Нагаева Эльвира 13 л, материал: акварель

**Сложность постановки:**

Давайте все натюрморты условно поделим на 3 категории: простые, средние и сложные.

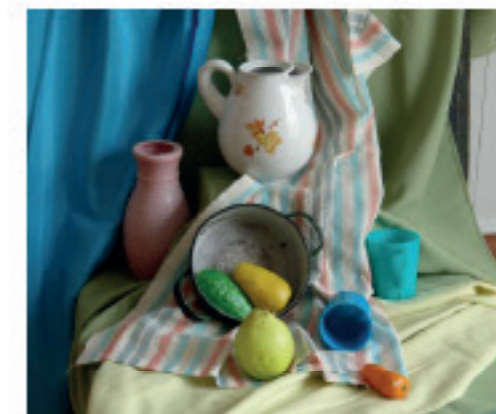
Прежде чем ставить натюрморт определите, какая задача стоит перед учеником.

Простой натюрморт - это:

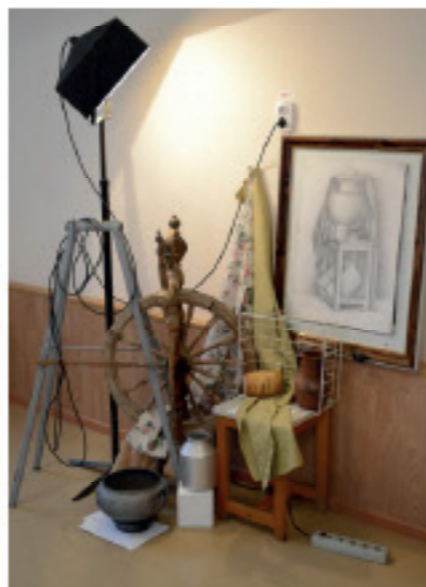
- 1-3 предмета (до 3 простых по форме, или 1 сложный)
- однотонные драпировки
- минимум складок
- контраст по цвету и тону



Сюжетно-композиционный центр часто состоит из нескольких, которые группируясь определенным образом, удалены вглубь, как самые массивные, привлекая своим взаиморасположением.



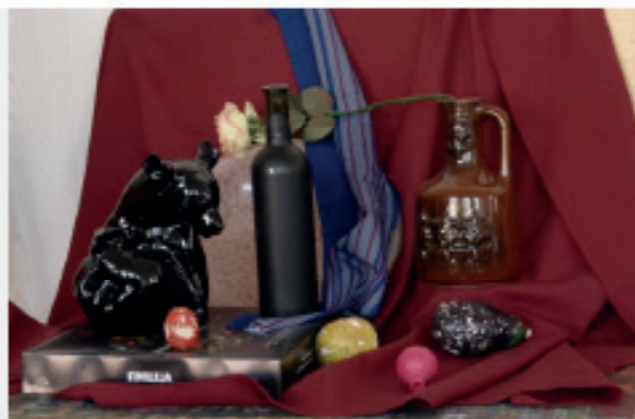
В постановке натюрморта можно использовать не только бытовые предметы, не бойтесь экспериментировать, всегда интересно, что в итоге получится.



**Средний по сложности натюрморт:**

- 3-5 предметов, или 1 сложный + пару простых поменьше
- драпировки с нечётким узором
- цветы
- ювелирное решение

Эстетичную выразительность постановке придает разнообразие предметов по материалу, величине, цвету, тону, фактуре, их контрастное сопоставление. Светлые и темные драпировки, глянцевые и матовые предметы. Чтоб учащиеся не «раскрашивали» одним цветом предметы, в натюрморт ставим блестящие кувшины, муляжи т.п.



При постановке натюрморта не уделяйте внимания мелочам, «берите все предметы, которые попадутся под руку» в натюрмортном фонде. Составьте из них натюрморт, уберите лишнее. Такой подход называется «экспериментальным».



При составлении натюрморта можно исходить из сюжета. «Тематические» постановки несут в себе определенную идею и имеют смысловую связь между предметами. Например: «В мастерской художника», «народные мотивы», «на рабочем столе писателя», «дары осени», «в гостях у бабушки» и т.д.





В данном натюрморте все подобрано по цвету и по тону гармонично, теплая гамма. Все предметы перешливаются по цвету, они разные по форме и по фактуре.

Иногда не нужно «заациливать» на предметах, у ювничков это большая ошибка. Они начинают «думать» и работа над постановкой заканчивается неудачно. Берите всё, что на что «глаз упадет», если не получится с первым натюрмортом, то обязательно выйдет со вторым.



**Сложным натюрморт можно назвать, если в него входят:**

- много предметов, в том числе - сложные по форме
- несколько уровней (например, предметы на столе и полке, которая чуть выше, или лежат на стуле и столе, или просто создайте дополнительный уровень, подложив под драпировку на стол стопку книг или коробку)
- драпировки с чётким, большим по площади рисунком (например, горошек или восточный орнамент) и так далее.

Предметы - составная часть в натюрморте, но не забывайте "играть" с различными драпировками, сочетать их по фактуре, по цвету и по размерам. Иногда интересней писать фон, нежели предметы, сам рисунок ткани подсказывает в какой технике двигаться вам дальше. Все зависит от вас, от того что у вас «в голове», «ломая себя» вы создаёте «шедевр».



Ежова Ксения 1 курс, материал: гуашь  
преподаватель: Зайнуллина Р.Р.



Мушкетер Дина, 13 л., материал: гуашь  
преподаватель: Зайнуллина Р.Р.



Нашаева Алина 14 л, материал: акварель  
преподаватель: Зайнуллина Р.Р.

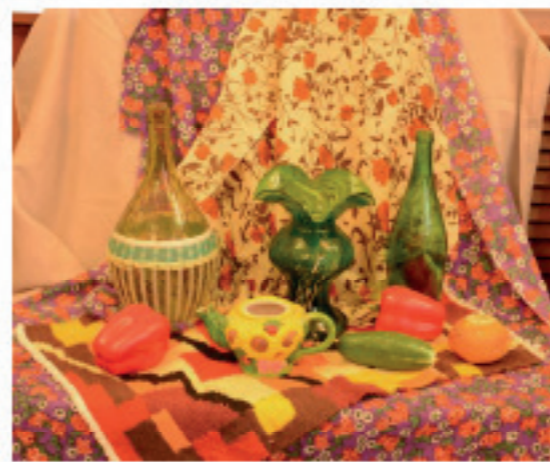
Помимо муляжей, в натюрморте можно активно использовать различные ветки, букеты из сухоцветов, чурбачки из различных пород дерева, природные минералы, шишки, желуди, фрукты, овощи и т.д. Это "оживляет" натюрморт, создает определенный эмоциональный настрой при работе над постановкой.



Настроение — это философия, а не правила и не композиция. Настроение создается набором предметов, освещением (его интенсивностью), буйством красок, или монохромностью и т.д. Передать настроение – это значит рассказать зрителю, о чем все же этот натюрморт, передать задумку автора наблюдателю.



Предметы подобраны по колориту, сопоставлены по размеру и по форме между собой. Определяется задача рисунка, в какой манере письма писать, отталкиваясь от самого сюжета. В данном натюрморте нас на переднем плане привлекают красивые, абстрактные, орнаментальные драпировки, исходя из этого можно написать его как и в декоративной, так и в реалистичной манере.



### Усложненная постановка с черепом в пастельной гамме



#### Заключение.

Для каждого преподавателя ДХШ, несомненно, важно знание педагогических принципов обучения, законов изобразительной грамоты и основ композиции. Поэтому вышеизложенные рекомендации помогут в решении педагогических задач на занятиях при постановке натюрморта.

Но всегда надо помнить, что постановка учебного натюрморта – процесс творческий, и преподавателю обязательно нужно полагаться на свою интуицию, внутреннее чутьё, а главное – художественный вкус.



Мулюкова Дина 13 л, материал: гуашь преподаватель: Зайнутдинова Р.Р.

#### Список литературы

1. Пучков А.С., Триселев А.В. Методика работы над натюрмортом – М., 1996.
2. Сокольникова Н.М. Основы композиции – Обнинск, 1996.
3. Соловьёва Б.А. Искусство рисунка – М., 1989.
4. Шорохов Е.В. Композиция – М., 1979.
5. Шорохов Е.В. Основы композиции – М., 1979
6. Яблонский В.А. Преподавание предметов «Рисунок» и «Основы композиции» - М., 1989.
7. «Изобразительное искусство»- Сорокина А.И.





Роза Зайнутдинова.  
**КАК СОСТАВИТЬ НАТЮРМОРТ.**  
Методические рекомендации  
к практическим  
занятиям в детских  
художественных школах

Дизайн, верстка  
Роза Зайнутдинова.  
Отпечатано - январь 2016 года.  
МАОУ ДОД ДХШ №1  
г. Стерлитамак, Пионерская, 1-а  
тел. (3473) 28-52-03